



ПРАВИТЕЛЬСТВО АРХАНГЕЛЬСКОЙ ОБЛАСТИ

**ИНСПЕКЦИЯ ПО ОХРАНЕ ОБЪЕКТОВ КУЛЬТУРНОГО НАСЛЕДИЯ
АРХАНГЕЛЬСКОЙ ОБЛАСТИ**

Троицкий просп., д. 49, г. Архангельск, 163004, тел./факс (8182) 288-521,
e-mail: iokn@dvinaland.ru

АКТ

**осмотра технического состояния объекта
(выявленного объекта) культурного наследия
(памятника истории и культуры)
народов Российской Федерации**

24 декабря 2020 года
(дата составления акта)

№ 61-впл

г. Архангельск
(место составления акта)

Должностные лица инспекции по охране объектов культурного наследия Архангельской области: ведущий консультант инспекции по охране объектов культурного наследия Архангельской области Репневская Наталья Валерьевна и консультант инспекции по охране объектов культурного наследия Архангельской области Прусак Ольга Владимировна на основании задания на проведение мероприятий по контролю за состоянием объектов культурного наследия от 21 декабря 2020 года № 61-впл, в соответствии с пунктами 37-38.2 административного регламента исполнения инспекцией по охране объектов культурного наследия Архангельской области государственной функции по осуществлению регионального государственного надзора за состоянием, содержанием, сохранением, использованием, популяризации и государственной охраной объектов культурного наследия (памятников истории и культуры) народов Российской Федерации регионального значения, объектов культурного наследия (памятников истории и культуры) народов Российской Федерации местного (муниципального) значения, выявленных объектов культурного наследия (памятников истории и культуры) народов Российской Федерации на территории Архангельской области, утвержденного постановлением Правительства Архангельской области от 25 августа 2015 года № 340-пп, произвели осмотр технического состояния объекта культурного наследия регионального значения:

«Дом П.Н. Гринфельда»

расположенного по адресу: Архангельская область, гор. Архангельск, просп. Советских Космонавтов, д. 64.

В результате осмотра памятника установлено:

1. Общее состояние памятника, исторические сведения, конструктивные особенности: **Общее состояние памятника - аварийное, близкое к руинированному.**

На объекте культурного наследия не установлена информационная надпись.

Историческая справка об объекте культурного наследия.

Дворовой участок по Костромскому проспекту (пр. Советских Космонавтов) в начале XX века принадлежал Пелагее Николаевне Гринфельд – жене Павла Петровича Гринфельда. В 1913 г. Архангельская городская управа разрешила ему строительство нового двухэтажного деревянного дома.

Здание расположено на красной линии проспекта Советских Космонавтов. Главный уличный фасад ориентирован на юго-запад.

11 мая 2019 года в доме произошел пожар. Полностью уничтожены огнем кровля и стропильная система дома, чердачное перекрытие, обрушена стена юго – восточного фасада в уровне второго этажа. Больше всего пострадали от пожара конструкции и элементы юго – восточной части дома.

До пожара памятник представлял собой двухэтажное деревянное здание, рубленное «в лапу» из бревен с дощатой обшивкой. Прямоугольный в плане объем вытянут вглубь участка и покрыт двускатной вальмовой кровлей. Южная часть уличного фасада выделена эркером с башенкой, нависающим над входным проемом. На боковом юго - восточном фасаде подобно эркеру, но под общей с основным объемом крыши, незначительно выступает часть второго этажа. Здесь размещался балкон, под ним – второй черный вход в дом. На дворовом (северо-восточном) фасаде второй этаж нависает во всю ширину дома подобно озадку северных крестьянских жилищ. На уличном фасаде эркер поддерживается крестовиной с резным концом, навес черного входа и озадок – простыми распорками. К обоим входам ведут высокие крыльца. Планировка этажей одинаковая. Узкое помещение вдоль бокового юго- восточного фасада на первом этаже занимают сени – коридор; на втором – частично эркер и кухня. Жилые помещения выходят на уличный и боковой северо - западный фасад и группируются вокруг небольшого холла. В интерьере имелись голландские печи, филенчатые двери. Балкон на юго-восточном фасаде был утрачен в «советский» период времени. Реставрационные работы не проводились, здание длительное время не использовалось.

2. Состояние внешних архитектурно-конструктивных элементов памятника:

а) основание и фундаменты:

основание: естественное;

фундамент: деревянные сваи, осмотру недоступны, предположительно сгнили полностью. Состояние фундаментов аварийное.

цоколи: невысокий, обшит вертикальными досками. При пожаре полностью утрачена обшивка на юго-восточном фасаде, на северо-западном скрыта обгоревшим мусором, на остальных фасадах в аварийном состоянии;

отмостки: отсутствуют;

б) несущие конструкции:

стены: рубленые из отесанных на два канта бревен, угловое соединение венцов - «в лапу». Наблюдается деформация стен. При пожаре обрушилась нависающая часть юго-восточного фасада над черным входом в дом. Сохранившиеся стены обуглены, в большей степени — юго-восточная, юго-западная, северо-восточная стены и эркер на уличном фасаде. Венцы северо-западной стены обгорели с внутренней стороны дома. До пожара на одном из фасадов были установлены временные подпорки из бревен. Подпорки обуглены при пожаре. Общее состояние стен - аварийное, возможно обрушение. Стены находятся в увлажненном состоянии, так как у памятника утрачена кровля, временная кровля не выполнена.

колонны, столбы: отсутствуют;

д) крыша: утрачена полностью;

кровля: утрачена;

стропильные конструкции: утрачены;

ограждения кровли: отсутствует;

элементы крыши: утрачены;

г) главы, шатры, их конструкция и покрытие: отсутствуют;

д) наружные водоотводные конструкции:

желоба: отсутствуют;

трубы: отсутствуют;

сливы: отсутствуют;

е) фасады:

облицовка стен: дощатая обшивка в горизонтальном направлении из узких досок без профиля, практически утрачена при пожаре, сохранилась лишь на фасадах северного угла дома. Обшивка закончена и обуглена.

окраска стен: сохранился красочный слой, вероятно поздний, на одном из фасадов, на остальных фасадах - утрачен;

монументальная живопись: отсутствует;

лепнина: отсутствует;

декоративные элементы: междуэтажный пояс из вертикально набранных досок — на юго-западном и северо-западном фасадах. Декоративные резные кронштейны, поддерживающие нависающий второй этаж дома. Остальные декоративные элементы были утрачены при пожаре.

карнизы: утрачены при пожаре;

пилястры: отсутствуют;

балконы, лоджии, крыльца: утрачены при пожаре;

окна: высокие окна вытянутой формы, более узкие на боковом фасаде эркера и в объеме лестничной клетки. Заполнения оконных проемов утрачено, за исключением окон первого этажа по сторонам от восточного угла дома, где переплеты сломаны, коробки — покрыты копотью.

двери: заполнения дверных проемов утрачены при пожаре;

перемычки оконных и дверных проемов: отсутствуют.

3. Состояние внутренних архитектурно-конструктивных и декоративных элементов памятника:

а) перекрытия (плоские, сводчатые):

подвалов: отсутствуют;

цокольное: по деревянным балкам, выгорели полностью, часть из них обрушены, на сохранившихся перекрытиях навалены обрушенные обгоревшие конструкции. Состояние перекрытия – аварийное.

межэтажные: по деревянным балкам, частично обрушены, балки в обугленном состоянии. Состояние перекрытий - аварийное, возможно обрушение.

чердачное: по деревянным балкам, выгорело полностью, обрушение оставшихся конструкций.

б) крыша:

мауэрлат: утрачен при пожаре;

стропила: утрачены при пожаре;

обрешетка: утрачена при пожаре;

иные конструктивные элементы: утрачены при пожаре;

в) интерьеры:

полы: на первом этаже полы деревянные – завалены остатками обгоревших конструкций, на втором этаже – утрачены.

потолки: потолки представляют собой штукатурку по дранке, на потолках первого этажа поврежден штукатурный слой, дранка выгорела полностью. Общее состояние штукатурного слоя и дранки – аварийное.

столбы и колонны: отсутствуют;

стены (облицовка, окраска, их состояние, связи): внутренние стены повреждены пожаром, в восточном помещении второго этажа стена выгорела полностью. На стенах первого этажа видны остатки обоев.

перегородки: утрачены;

живопись (монументальная и станковая): отсутствует;

лепные, скульптурные и прочие декоративные украшения: потолочные розетки утрачены;

карнизы: тянутые потолочные карнизы утрачены;

лестницы: парадная одномаршевая деревянная лестница, ведущая на второй этаж, утрачена при пожаре;

двери: дверные полотна утрачены, дверные косяки сохранились на первом этаже;

окна: утрачены;

перемычки оконных и дверных проемов: отсутствуют;

г) монументы (с указанием помещений, в которых находятся):

постамент: отсутствует;

скульптура: отсутствует;

обелиск: отсутствует;

колонны: отсутствуют;

д) инженерные коммуникации:

электроснабжение: утрачено;

отопление: печи сохранились, печная кладка в увлажненном состоянии и разморожена, разрушение кладки и крен печного столба в уровне второго этажа. Общее состояние печей – аварийное.

водопровод: отсутствует;

канализация: отсутствует;

охранная сигнализация: отсутствует;

пожарная сигнализация: отсутствует;

оборудование ЛВС: отсутствует.

е) Территория памятника:

мощение тротуаров, проездов и т.п. отсутствует;

поверхность: ровная;

культурный слой: имеется, не обследовался;

вал: отсутствует;

ров: отсутствует;

стены: отсутствует;

канал: отсутствует;

дамба: отсутствует;

сад (парк, двор): территория загромождена наваленными обгоревшими конструкциями;

ворота и ограда: утрачены, устроено временное ограждение. Ограждение повреждено вандалами.

4. Предметы декоративно-прикладного искусства, живописи, скульптуры: отсутствуют.

Выводы: состояние памятника аварийное. Для предотвращения ухудшения состояния памятника, а также его защиты от разрушения и физической утраты, необходимо проведение противоаварийных и консервационных работ. Для сохранения памятника необходима разработка научно-проектной документации и последующие ремонтно-реставрационные работы.

**Состав (перечень) необходимых работ
по сохранению объекта культурного наследия и его территории**

№ п/п	Состав (перечень) видов работ (разрабатываемой документации)	Сроки (периодичность) проведения работ (подготовки документации)	Примечание
1.	Разработка научно-проектной документации по сохранению объекта культурного наследия, включая документацию на проведение противоаварийных и консервационных работ	2021-2022	

2.	Противоаварийные и консервационные работы	2022	
2.	Проведение ремонтно-реставрационных работ по сохранению объекта культурного	2023-2025	
3.	Содержание, использование и текущий ремонт объекта культурного наследия	постоянно	
4.	Благоустройство территории объекта культурного наследия	постоянно	

Подписи должностных лиц инспекции, проводивших мероприятие по контролю за состоянием:

Ведущий консультант



Н.В. Репневская

Консультант



О.В. Прусак

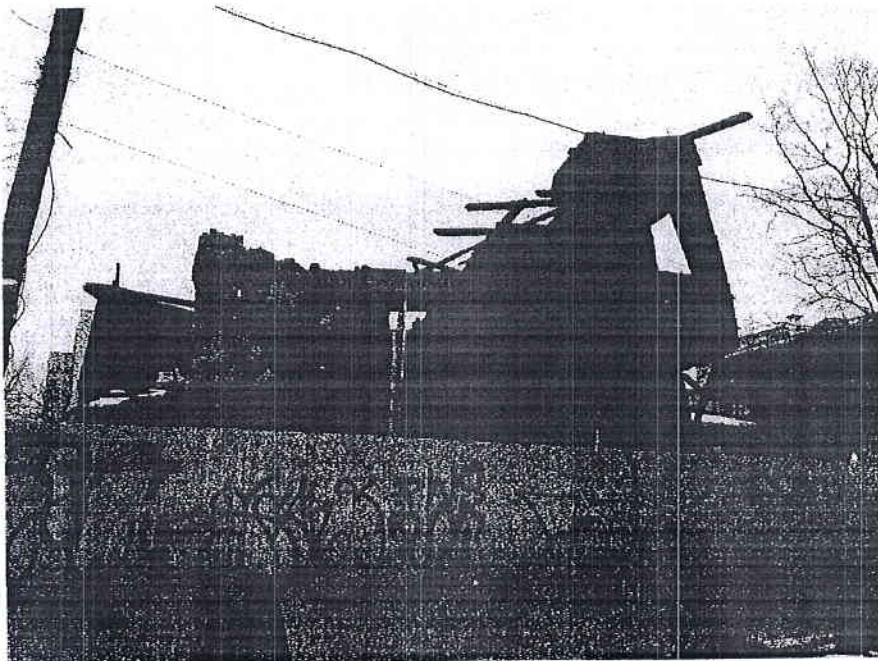


Фото 1. Главный фасад.

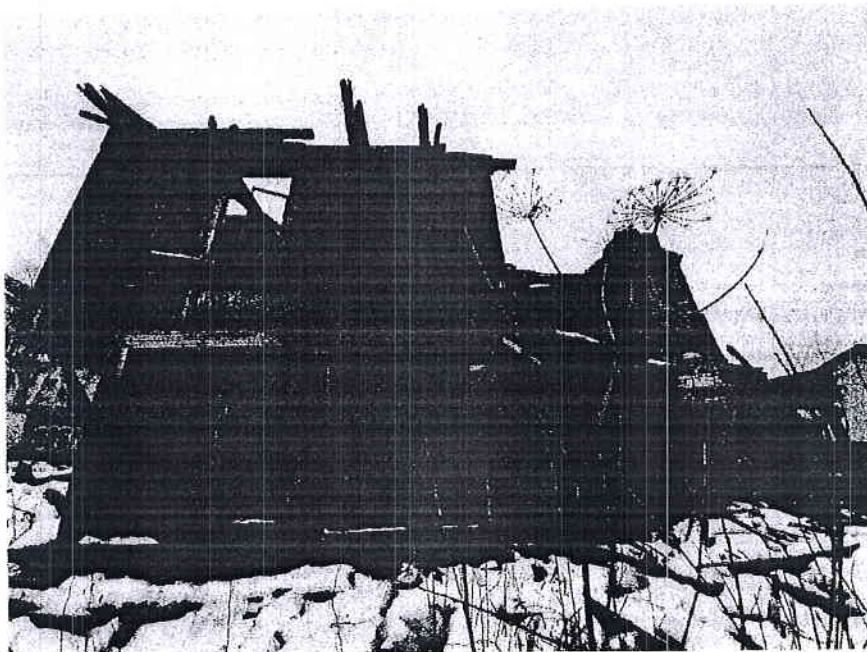


Фото 2. Боковой фасад.

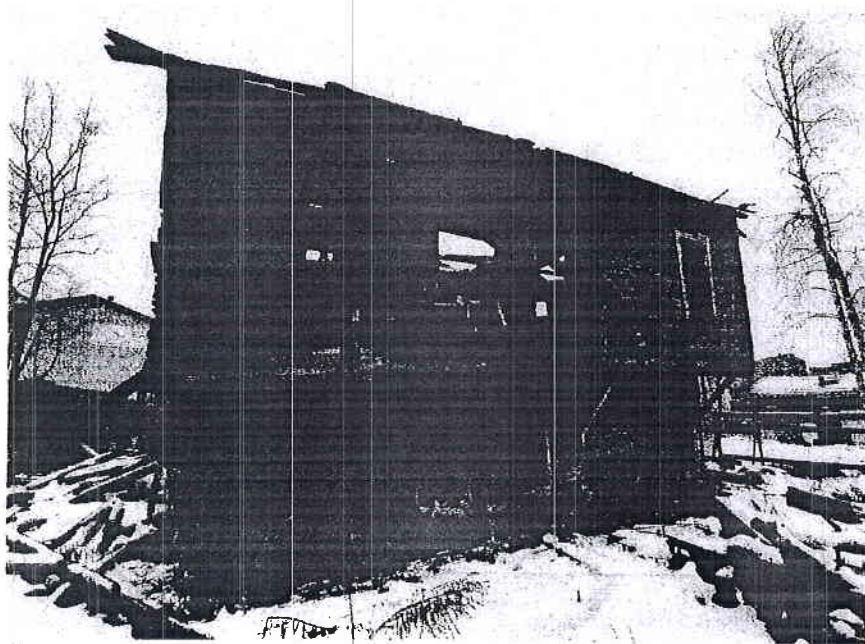


Фото 3. Боковой фасад.

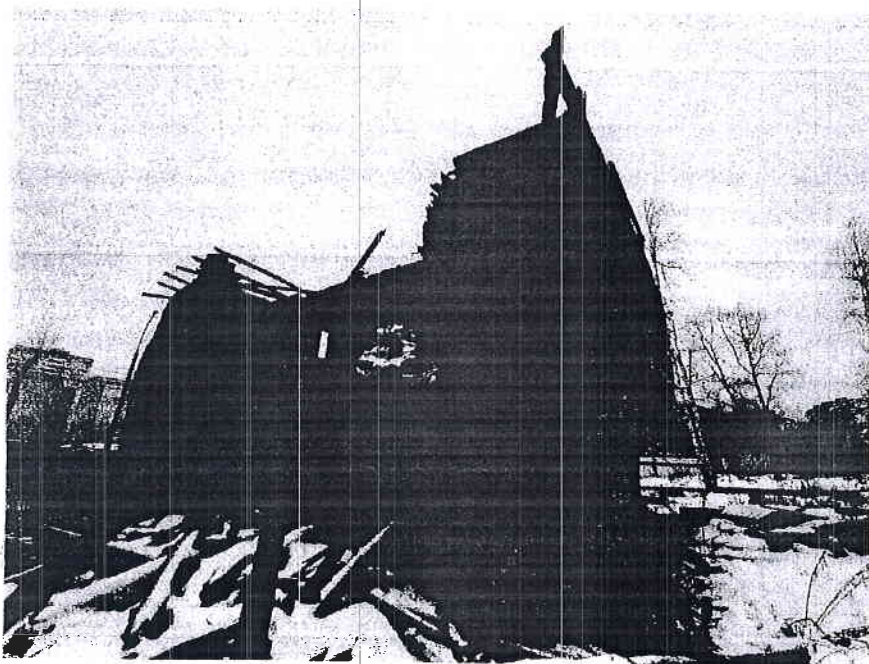


Фото 4. Дворовый фасад.